

УДК 55(092)

**ЛЕВ ИСААКОВИЧ  
КРАСНЫЙ**

А.В. Лапо

*Всероссийский научно-исследовательский геологический институт им. А.П.Карпинского,  
г. Санкт-Петербург, Россия*

**АННОТАЦИЯ.** Описывается жизненный путь и научное наследие выдающегося геолога, члена-корреспондента Российской академии наук, участника Великой Отечественной войны Л.И. Красного.

**КЛЮЧЕВЫЕ СЛОВА:**

Л.И. Красный, член-корреспондент РАН, геология Дальнего Востока, геотектоника, геоблоки, минерагения, Великая Отечественная война.

**Л**ев Исаакович Красный родился в Санкт-Петербурге 22 марта (4 апреля) 1911 г. Видимо, ему на роду было написано стать геологом: полвека спустя именно день 4 апреля (точнее, первое воскресенье этого месяца) в нашей стране был объявлен Днем геолога.

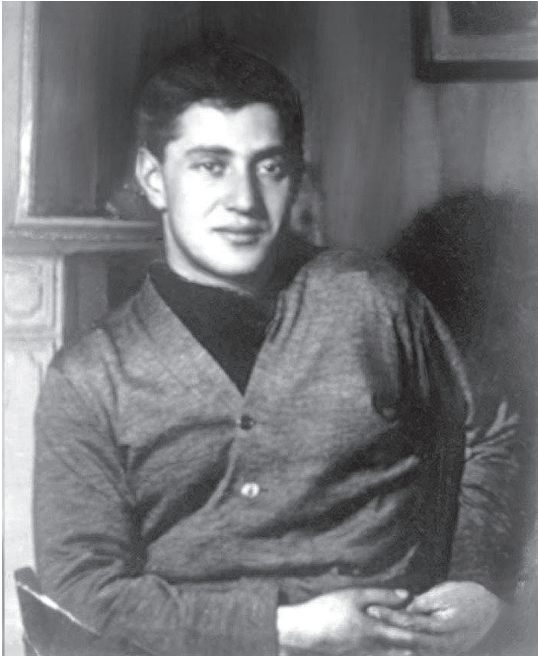
В 1930 г. Лев Красный поступил на геологоразведочный факультет Ленинградского горного института (ЛГИ), однако в 1933 г. обучение прервалось на два года: чтобы помочь матери и сестре, он завербовался на геологическую съемку на севере Сахалина. Это была его первая самостоятельная работа, результаты которой были опубликованы в виде отдельной брошюры [Красный, 1937].

Весной 1936 г. после окончания ЛГИ по специальности «геологическая съемка» Лев Красный получает направление в Дальневосточное геологическое управление (ДВГУ) и уезжает в Хабаровск. В том же году им было открыто первое в Приморье вольфрамит-касситеритовое проявление – «первая ласточка» Комсомольского рудного района, одного из самых крупных в России по запасам олова, где сейчас добывают также вольфрам, медь, свинец, цинк, сурьму, висмут, серебро и золото. Много лет спустя (в 1964 г.) именно за это открытие Л.И. Красный был удостоен Ленинской премии. Но это произойдет намного позже, а пока, проработав в ДВГУ обязательные после распределения три года, он возвращается в Ленинград и поступает в очную аспирантуру ВСЕГЕИ, продолжая проводить полевые геологические исследования на Дальнем Востоке.

«В конце июня 1941 г. жизнь в одночасье



изменилась коренным образом. Пришлось сменить полевую «энцефалитку» на китель с лейтенантскими нашивками, а седло – на командный пост командира батареи береговой обороны Балтийского флота», – напишет Л.И. Красный в своих воспоминаниях [Красный, 2001, с. 585]. Всю войну Лев Исаакович прослужил на фортах «Красная Горка» и «Серая Лошадь», прикрывавших подступы к Ленинграду. Парадоксально, но, занимая в конце войны ответственную должность начальника штаба артиллерий-

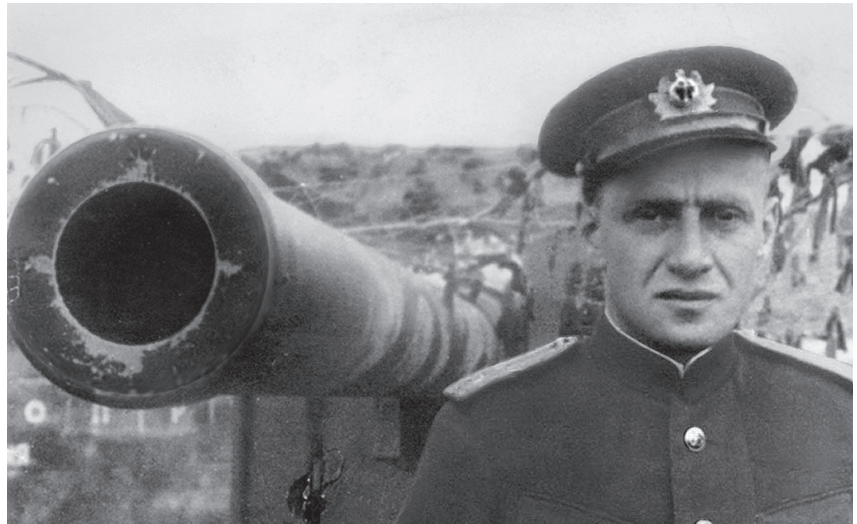


*Середина 1930-х годов. Публикуется впервые*

флота вице-адмирал И.И. Грен знакомился с командирами батарей форта «Красная Горка». Капитан Мельников, старший лейтенант Юдин докладывают: «Окончили Севастопольское училище береговой обороны», а старший лейтенант Красный: «Окончил Ленинградский горный институт». Будучи глуховатым, как все артиллеристы, Грен удивленно переспрашивает: «Что, что Вы окончили?» Я повторил. Тут же было приказано сопровождающему вице-адмирала капитану I ранга: «Проверить!» После экзамена – заключение: «Годен!»» [Красный, 2005а, с. 278–279].

В годы войны Л.И. Красный не терял связи с коллегами. Академик С.С.Смирнов, его первый научный руководитель, посылал ему на фронт письма, фрагменты которых опу-

ского дивизиона, Л.И. Красный не имел специального артиллерийского образования. Лишь став командиром огневого взвода 155-миллиметровых орудий, он, с помощью старшины, начал осваивать артиллерийское дело: после обучения в Горном институте ему был известен только пулемет «Максим». Переучиваться 30-летнему Льву Красному пришлось в боевой обстановке. Позднее он вспоминал: «При инспекционной поездке командующий артиллерией Балтийского



*Командир 322-й батареи 31-го артдивизиона КБФ лейтенант Л.И. Красный, 1942 г.*



*Группа артиллеристов форта «Красная Горка», ноябрь 1945 г. В центре (под знаменем) капитан Л.И. Красный*



*Л. И. Красный после демобилизации. Конец 1940-х годов. Публикуется впервые*

Вскоре после окончания войны С.С. Смирнов ходатайствует перед командованием о демобилизации Л.И. Красного, которому на флоте предрекали блестящую карьеру кадрового офицера. Начальство отпускать Л.И. Красного в запас не соглашалось, и только после того, как будущий ученый выложил на стол изумленному командиру свою потрепанную довоенную брошюру по геологии [Красный, 1937], в марте 1946 г. было окончательно принято решение о демобилизации капитана Л.И. Красного.

До конца своих дней Лев Исаакович поддерживал связь с боевыми товарищами, служившими с ним в годы войны на фортах. А в День Победы 9 мая 2007 г. он, собрав у себя дома самых близких родных и друзей и надев парадный костюм с многочисленными военными наградами, произнес речь о своих фронтовых товарищах и выпил стопку водки за их светлую память. Он прощался с ними: в череде уходящих из жизни ветеранов войны фортов «Красная Горка» и «Серая Лошадь» Лев Исаакович оказался последним. Через год не стало и его самого.

бликованы в книге Л.И. Красного [2005б]. С.С. Смирнов отправлял на фронт даже отдельные номера геологической серии журнала «Известия АН СССР» (они сохранились в архиве Льва Исааковича). В одном из номеров, где помещена статья Н.С. Шатского, его тектоническая схема раскрашена Л.И. Красным цветными карандашами.

Вспоминаю, что незадолго до этого Л.И. Красному было предоставлено почетное право произвести традиционный 12-часовой выстрел из пушки в Петропавловской крепости. После этого он при мне разговаривал по телефону с кем-то из своих боевых товарищей и с гордостью говорил, что стрелять из пушки он за шестьдесят лет еще не разучился.



*Сотрудники ВСЕГЕИ, ветераны Великой Отечественной войны, 2000 г. Первый ряд (слева направо): А.В. Булычев, О.А. Кондаин, Н.С. Малич, Л.И. Красный, Ю.Г. Старицкий, Е.А. Басков. Второй ряд: А.И. Жамойда, Н.К. Булин, Б.М. Михайлов, С.В. Егоров*

## ЛЕВ ИСААКОВИЧ КРАСНЫЙ

После демобилизации Л.И. Красного восстанавливают в аспирантуре ВСЕГЕИ. Донашивая флотский китель, через год он успешно защищает кандидатскую диссертацию и становится штатным сотрудником института. В середине 1950-х годов Л.И. Красный защищает докторскую диссертацию, которая была опубликована позже в виде монографии [Красный, 1960]. Во ВСЕГЕИ он становится начальником Отдела геологии и полезных ископаемых Восточных районов. Стратиграфия в эти годы была главной областью его интересов [Красный, 1952]. В 1956 г. Л.И. Красный, будучи сотрудником ВСЕГЕИ и работая в Ленинграде, организует в Хабаровске 1-е Дальневосточное стратиграфическое совещание и вплоть до 1990 г. неизменно остается председателем Оргкомитета всех последующих таких совещаний: 2-го (Владивосток, 1965 г.), 3-го (Владивосток, 1978 г.), 4-го (Хабаровск, 1990 г.) [Красный, Жамойда, 1999].

В середине 1950-х годов Лев Исаакович назначается председателем Комиссии по составлению «Инструкции по организации и производству геологической съемки масштабов 1:1 000 000 и 1:500 000». Это свидетельствует о его сложившемся уже тогда высоком авторитете не только как регионального геолога, но и как крупного специалиста в области геологического картографирования. Начиная с 1960-х годов научные интересы

Л.И. Красного смещаются в область тектоники [Красный, 1961]. Дважды переиздается его книга «Проблемы тектонической систематики» [Красный, 1972, 1977].

В 1970 г. Л.И. Красный избирают членом-корреспондентом АН СССР по вакансии для Дальневосточного научного центра (ДВНЦ), и снова, как и тридцать с лишним лет назад, он переезжает из Ленинграда в Хабаровск. Будучи уже пенсионером Лев Исаакович в течение пяти лет с полной отдачей работает сразу в двух учреждениях: в Институте тектоники и геофизики СО АН СССР он заведует сектором зарубежной тектоники, а в Дальневосточном институте минерального сырья (ДВИМС) Мингео СССР – отделом региональной геологии. Объектом его исследований теперь становится весь Тихоокеанский суперрегион [Геология..., 1978].

В 1975 г. по вызову Мингео СССР Л.И. Красный возвращается во ВСЕГЕИ, где его назначают заведующим Сектором Байкало-Амурской магистрали (БАМ). Одновременно он становится председателем Межведомственного совета по геологическим и геофизическим исследованиям зоны БАМ, координирующего работу более 50 организаций. Базисом для этих исследований послужила его монография по геологии БАМа [Красный, 1980]. После многолетних изысканий публикуется «Атлас карт геологического содержания зоны Байкало-



Л.И. Красный (слева) на полевых работах на о. Б. Шантар (Хабаровский край), август 1983 г.



Лев Исаакович Красный,  
2000 г. Публикуется  
впервые

Амурской магистрали» [1988] на 22 листах и коллективная двухтомная монография [Геология..., 1988]. В 1991 г. за работы по проблемам геологии БАМа Лев Исаакович с коллегами был удостоен Государственной премии.

Продолжением этих работ становится



В рабочем кабинете  
у «Геолого-минерале-  
гической карты мира»,  
август 2003 г.

сотрудничество российских и китайских геологов в составлении карт, касающихся не только зоны БАМа, но и прилегающих сопредельных территорий, в масштабе 1:2 500 000 с объяснительной запиской [Геологическая..., 1999; Geological..., 1999], а затем и коллективной монографии по тектонике, глубинному строению и минерагении того же региона [Тектоника..., 2004].

В конце 1990-х годов Л.И. Красный выступает инициатором создания «Геолого-минералогической карты мира» [2000а,б] масштаба 1:15 000 000 и становится ее главным редактором. Эта карта демонстрировалась на XXXI сессии МГК в Рио-де-Жанейро в 2000 г. Отпечатанная на восьми листах в дальнейшем она украшала рабочий кабинет Льва Исааковича во ВСЕГЕИ.

Другой грандиозный замысел Л.И. Красного этого времени – подготовка коллективной многотомной монографии по геологии и полезным ископаемым России [Основные..., 1996]. В этом издании, одним из главных редакторов которого был Л.И. Красный, обобщены данные по геологии и минерагении России. Первый из вышедших томов был посвящен Западной Сибири [Геология..., 2000]; впоследствии было опубликовано еще несколько томов и полутомов, однако полностью работа пока не завершена.

В последние годы жизни Л.И. Красный работал в должности главного научного сотрудника ВСЕГЕИ. Он и фактически был Главным (как Главными в своих организациях были С.П. Королев и А.Н. Туполев), но не по официальному положению, а по тому непререкаемому авторитету, которым он пользовался в институте, и по размаху своей научно-организационной деятельности.

Л.И. Красный считал себя геологом-естествоиспытателем; без сомнения, его можно назвать геологом-энциклопедистом. Невозможно перечислить все сделанное им за долгие годы творческой деятельности. В этом отношении Л.И. Красный был конгениален В.И. Вернадскому, горизонты научных исследований которого в течение творческого пути постепенно расширялись от кристалла до ноосферы, и А.П. Карпинскому – вспомним его крылатое выражение: «Геологу нужна вся Земля». Впрочем, и «всей Земли» Л.И. Красному оказалось мало: начав в 30-е годы XX в. с локальных работ на Дальнем Востоке, в первом десятилетии XXI века он вышел на уровень вселенских обобщений – космогеономии (термин В.В. Белоусова).

Важнейшим вкладом Льва Исааковича Красного в глобальную тектонику является его концепция геоблоковой делимости Земли. Понятие «геоблоки» было предложено Львом Исааковичем в журнальной статье, опубликованной в 1967 г. в журнале «Геотектоника» [Красный, 1967], и развито позднее в монографии «Глобальная система геоблоков» [Красный, 1984]. В рамках концепции геоблоков Львом Исааковичем было дано описание континентов, океанов и переходных зон между ними (транзиталей). Основополагающая идея геоблоков в научном творчестве Л.И. Красного стала своеобразной «точкой роста» для перехода на уровень глубоких философских обобщений об устройстве Вселенной, опубликованных в последние годы жизни в виде серии статей [Красный, 2002а,б, 2004, 2006].

Лев Исаакович Красный скончался 25 мая 2008 г., не дожив трех лет до своего столетия. Его похоронили с воинскими почестями на Смоленском кладбище в Санкт-Петербурге, рядом с соратниками и близкими друзьями – академиками А.Д. Щегловым и И.С. Грамбергом. По словам члена-корреспондента РАН Александра Ивановича Жамойды, «с уходом Л.И. Красного закончилась целая эпоха отечественной геологии».

Более 70 лет своей жизни Лев Исаакович Красный отдал геологии. Если использовать термины, бытующие во флоте, то морской офицер, капитан артиллерии Л.И. Красный в науке был ВПЕРЕДСМОТРЯЩИМ, а при реализации творческих замыслов – НАЧАЛЬНИКОМ ШТАБА своих единомышленников.

Атлас карт геологического содержания зоны Байкало-Амурской магистрали / Ред. Л.И. Красный. Л.: Би., 1988. 22 листа.

Геологическая карта Приамурья и сопредельных территорий. Масштаб 1:2 500 000: Объясн. зап. / Л.И.Красный, А.С. Вольский, Пэн Юньбяо и др. Санкт-Петербург; Благовещенск; Харбин: Би., 1999. 135 с.

Геология зоны БАМ. Т. 1. Геологическое строение/ Отв. ред. Л.И. Красный. Л.: Недра, 1988. 441 с.

Геология и полезные ископаемые России. В 6 т. Т. 2 / Ред. А.Э. Конторович, В.С. Сурков. СПб.: Изд-во ВСЕГЕИ. 2000. 477 с.

Геология Тихоокеанского подвижного пояса и Тихого океана. Т. 1 / Под ред. Л.И. Красного, К.М. Худолея; Т. 2 / Под ред. Л.И. Красного. Л.: Недра, 1978. Т. 1. 264 с.; Т. 2. 248 с.

Геолого-минералогическая карта мира. Масштаб 1:15 000 000 / Гл. ред. Л.И. Красный. СПб.: МПР РФ, ВСЕГЕИ, 2000а. 8 л.

Геолого-минералогическая карта мира. Масштаб 1:15 000 000. Объясн. зап. / Гл. ред. Л.И.Красный. СПб., 2000б. Ч. 1. 295 с.; Ч. 2. 34 с.; Ч. 3. 70 с.; Ч. 4. 39 с.

Красный Л.И. Геологический очерк юго-восточной части Советского Сахалина. Хабаровск: ДВГТ, 1937. 36 с. (Материалы по геологии и полезным ископаемым Дальневосточного края; Вып. 67).

Красный Л.И. К вопросу о стратиграфической номенклатуре // Палеонтология

и стратиграфия. М.: Госгеоиздат, 1952. С.254–255.

Красный Л.И. Геология и полезные ископаемые Западного Приохотья. Л., 1960. 161 с. (Тр. ВСЕГЕИ. Нов. сер.; Т. 34).

Красный Л.И. Подвижные области и вопросы их номенклатуры // Сов. геология. 1961. № 10. С.118–136.

Красный Л.И. Геоблоки // Геотектоника. 1967. № 5. С.103–120.

Красный Л.И. Проблемы тектонической систематики. Л.: Недра, 1972. 152 с.

Красный Л.И. Проблемы тектонической систематики. Изд. 2-е. М.: Недра, 1977. 175 с.

Красный Л.И. Геология региона Байкало-Амурской магистрали. М.: Недра, 1980. 159 с.

Красный Л.И. Глобальная система геоблоков. М.: Недра, 1984. 224 с.

Красный Л.И. Свет и тени прошедших лет // Геология и жизнь. К 90-летию Л.И.Красного. СПб.: Изд-во ВСЕГЕИ, 2001. С.580–604.

Красный Л.И. Разномасштабная делимость // Вестн. РАН. 2002а. Т. 72, № 6. С. 515–519.

Красный Л.И. Система делимости – от Вселенной до микромира // Докл. РАН. 2002б. Т. 383, № 6. С.796–800.

Красный Л.И. О проблеме дискретности // Михаил Александрович Садовский: очерки, воспоминания, материалы. М.: Наука, 2004. С.197–199.

Красный Л.И. Годы во флотском кителе // Геологи на фронтах Великой Отече-

ЛИТЕРАТУРА

- ственной. Сборник воспоминаний. Тверь: ООО «Изд-во ГЕРС», 2005а. С. 278–280.
- Красный Л.И. Памяти выдающихся ученых-геологов Санкт-Петербурга. СПб.: Изд-во ВСЕГЕИ, 2005б. 164 с.
- Красный Л.И. Некоторые философские понятия в свете проблем современной геотектоники // Отечествен. геология. 2006. № 6. С.51–53.
- Красный Л.И., Жамойда А.И. Стратиграфическая база геологосъемочных работ на территории Дальнего Востока (по материалам стратиграфических совещаний 1956–1990 гг.) // Геология и полезные ископаемые Приамурья. Хабаровск: Магеллан, 1999. С.4–10.
- Основные положения по составлению монографии «Геология и полезные ископаемые России» / Сост. Л.И. Красный, Н.Г. Власов. М.; СПб.: Изд-во ВСЕГЕИ, 1996. 55 с.
- Тектоника, глубинное строение и минералогия Приамурья и сопредельных территорий / Отв. ред. Г.А. Шатков, А.С. Вольский. СПб.: Изд-во ВСЕГЕИ, 2004. 190 с.
- Geological Map of Amur Region and adjacent areas. Scale 1:2 500 000. Explanatory notes / L.I. Krasnyi, A.S. Volskii, I.A. Vasilijev et al. Saint-Petersburg; Blagoveshchensk; Harbin, 1999. 30 p.

**СВЕДЕНИЯ  
ОБ АВТОРЕ**

**ЛАПО Андрей Витальевич –**

кандидат геолого-минералогических наук, старший научный сотрудник, Всероссийский научно-исследовательский геологический институт им. А.П. Карпинского (ВСЕГЕИ). 199106, г. Санкт-Петербург, Средний пр., д. 74. Тел.: (812)-328-87-93. E-mail: andrei\_lapo@vsegei.ru; andrei.lapo@gmail.com

---

## LEV ISAAKOVICH KRASNYY

ANDREI V. LAPO

*Karpinsky All-Russian Geological Research Institute, St. Petersburg, Russia*

**Abstract.** The paper describes the life and scientific heritage of eminent geologist L.I. Krasny, corresponding member of the Russian Academy of Sciences, veteran of the Great Patriotic War.

**Keywords:** L.I. Krasny, corresponding member RAS, geology of the Far East of Russia, geotectonics, geoblocks, metallogeny, Great Patriotic War.